

.....										
	<b>Kod ucznia</b>									
			-			-				
	<b>Dzień</b>			<b>Miesiąc</b>			<b>Rok</b>			
pieczętka WKK	<b>DATA URODZENIA UCZNIĄ</b>									

**KONKURS POLONISTYCZNY  
DLA UCZNIÓW GIMNAZJUM  
ETAP REJONOWY**

**Drogi Uczniu**

***Witaj na II etapie konkursu z języka polskiego. Przeczytaj uważnie instrukcję.***

- Arkusz liczy 12 stron i zawiera 12 zadań oraz brudnopis.
- Przed rozpoczęciem pracy sprawdź, czy Twój arkusz jest kompletny. Jeżeli zauważysz usterki, zgłoś je Komisji Konkursowej.
- Zadania czytaj uważnie.
- Odpowiedzi wpisuj czarnym lub niebieskim długopisem bądź piórem.
- Dbaj o czytelność pisma i precyzję odpowiedzi.
- Oceniane będą tylko te odpowiedzi, które umieścisz w miejscu do tego przeznaczonym.
- Obok każdego numeru zadania znajdziesz podaną informację o liczbie punktów możliwych do uzyskania za jego rozwiązanie.
- Pracuj samodzielnie. Postaraj się prawidłowo odpowiedzieć na wszystkie pytania.
- Nie używaj korektora. Jeżeli się pomylisz, przekreśl błędną odpowiedź i wpisz poprawną.

***Powodzenia!***

Czas pracy:

**120 minut**

Liczba punktów  
możliwych do  
uzyskania:

**50**

*Tak więc estetyka może być pomocna w życiu  
nie należy zaniedbywać nauki o pięknie*

(Zbigniew Herbert)

*Piękno jest prawdą, prawda pięknem – tylko tyle można wiedzieć i warto wiedzieć tu, na ziemi*

(John Keats)

Tekst I

(...)

Na swoją obronę miał lirę dziewięciostrunną.

Niół w niej muzykę ziemi przeciw otchłani

Zasypującej wszelkie dźwięki ciszą.

(...)

Aż zaszedł do pałacu rządców tej krainy.

Persefona, w swoim ogrodzie uschniętych grusz i jabłoni,

Czarnym od nagich konarów i gruzłowatych gałązek,

A tron jej, żalobny ametyst, słuchała.

Śpiewał o jasności poranków, o rzekach w zieleni.

O dymiącej wodzie różanego brzasku.

O kolorach: cynobru, karminu,

sieny palonej, błękitu,

O rozkoszy pływania w morzu koło marmurowych skał.

O ucztowaniu na tarasie nad zgiełkiem rybackiego portu.

O smaku wina, soli, oliwy, gorzycy, migdałów.

O locie jaskółki, locie sokoła, dostojnym locie stada  
pelikanów nad zatoką.

O zapachu naręczy bzu w letnim deszczu.

O tym, że swoje słowa układał przeciw śmierci

I żadnym swoim rymem nie słał nicości.

(...)

Dniało. Ukazały się załomy skał

Pod świetlistym okiem wyjścia z podziemi.

I stało się jak przeczuł. Kiedy odwrócił głowę,

Za nim na ścieżce nie było nikogo.

Słońce. I niebo, a na nim obłoki.

Teraz dopiero krzyczało w nim: Eurydyko!

Jak będę żyć bez ciebie, pocieszycielko!

Ale pachniały zioła, trwał nisko brzęk pszczoł.

I zasnął, z policzkiem na rozgrzanej ziemi.

Zadanie 1. (0-6) **Odpowiedz na pytania:**

a) **Komu Czesław Miłosz poświęcił swój utwór?** (0-1)

.....

b) **Do którego mitu odwołuje się poeta?** (0-1)

.....

c) **W odniesieniu do treści wiersza wyjaśnij sens metafory „muzyka ziemi”. Na czym polega siła jej urzekającego piękna?** (0-2)

.....  
.....  
.....  
.....

d) **Podaj dwa argumenty, które uzasadniałyby dramatyczną decyzję Orfeusza** (0-2)

Argument I

.....  
.....

Argument II

.....  
.....

Zadanie 2. (0-2) **Na podstawie znajomości treści lektury *Kamienie na szaniec* oraz tekstu Barbary Wachowicz udowodnij tezę: szlachetność i braterstwo czynią człowieka pięknym. Przedstaw dwa argumenty broniące owej opinii.**

Argument I

.....  
.....  
.....  
.....

Argument II

.....  
.....  
.....  
.....

Zadanie 3. (0-4) **Napisz dedykację, w której rekomendujesz *Quo vadis* Henryka Sienkiewicza. Słowem kluczem Twojej dedykacji niech będzie rzeczownik „piękno”.**

.....

.....

.....

.....

.....

.....

.....

.....

.....

.....

.....

Zadanie 4. (0-5) **Na podstawie *Mitologii* Jana Parandowskiego:**

**a) oceń, czy poniższe stwierdzenia dotyczące postaci Apolla są prawdziwe czy fałszywe. Zaznacz znakiem X właściwą odpowiedź (0-2)**

Stwierdzenie	Prawda	Falsz
1. Apollo był najpiękniejszym z bogów.		
2. Zachował dar wiecznej młodości.		
3. Był patronem wieszczów, śpiewaków i poetów.		
4. Przegrał pojedynek z Marsjaszem i w afekcie żywcem odarł zwycięzcę ze skóry.		
5. Niepogodzony z osądem Midasa, „obdarzył” go oślimi uszami.		
6. Wygnany z Olimpu, służył za parobka u króla w Tesalii, gdzie pasł trzody, grając na fujarce.		
7. Jak nikt strzelał z łuku. Mówiono, że strzały jego rażą zniecka, nie zostawiając śladów, i każdą nagłą śmierć przypisywano gniewowi Apolla.		
8. Dafne zamieniła się w drzewo laurowe żeby go schwytać.		
9. Był zwierzchnikiem muz.		
10. Był jedną z najciemniejszych postaci greckiego Olimpu, gdyż pograżał ludzi w cierpieniu, potęgował nieszczęścia, zbrodniarzy zachęcał do występku. Miał zły wpływ na duszę i ciało.		

**b) Każdej z muz przypisz powierzone jej atrybuty i artystyczne powinności (0-3).**

1. Kalliope 2. Klio 3. Euterpe 4. Taleja 5. Melpomene 6. Terpsychora 7. Erato 8. Polihymnia 9. Urania

a) Pięknolica, muza pieśni bohaterskiej trzyma rylec i tabliczkę do pisania

b) Umiłowana, na małej cytrze wygrywa pieśni miłosne

c) Chodzi w głębokiej zasłonie, jakiej używało się przy obrzędach religijnych, albowiem zsyła natchnienie tym, którzy piszą hymny i pieśni pobożne

d) Kochająca taniec, z wielką lirą w ręku uczy ludzi tańca

e) Śpiewająca, jest muzą tragedii i poznać ją można po smutnej masce, którą jej dają za godło

f) Rozkoszna, pokazuje maskę komiczną jako muza komedii

g) Radosna, patronka liryki, gra na flecie

h) Głosząca sławę, zajmuje się historią i ma zwój pergaminu

i) Niebiańska, dźwiga globus astralny, bo jej dziełem jest gwiazdziarstwo

1. ... 2. ... 3. ... 4. ... 5. ... 6. ... 7. ... 8. ... 9. ....

**Tekst II**

*Daphnis w drzewo bobkowe przemieniła się*

Drzewem jesteś albo w drzewo się przemienisz  
Suchą korą się otulisz Dafnis biała  
Drżąca w liściach drżącym liściem się ocienisz  
Będziesz Dafnis ale będziesz zbyt ciała

Śpiąca w sobie z siebie Dafnis się zielenisz  
Wpleciesz siebie w liście w liściach będziesz spała  
Korzeniami siebie w sobie zakorzenisz  
Będziesz drzewem ale będziesz Dafnis biała

Każdy ptak cię będzie z drzewa wywoływał  
Śpiąca w korze czy znów z kory się wyprzedzisz  
Każdy dzień cię liść po liściu będzie zrywał

Drżąca w liściach czy się liści suchych zbędzisz  
Siebie szukasz, ale kto cię z siebie wzywa  
Drzewem jesteś a czy będziesz Dafnis żywa

Jarosław Marek Rymkiewicz, *Daphnis w drzewo bobkowe przemieniła się*, [w:] tegoż, *Anatomia*, Czytelnik, Warszawa 1970.

**Zadanie 5. (0-1) Tytuł wiersza Jarosława Marka Rymkiewicza to przykład:**

- a) inwersji
- b) paralelizmu
- c) neologizmu
- d) przerzutni

Zadanie 6. (0-1) **Utwór *Daphnis w drzewo bobkowe przemieniła się* ma formę:**

- a) eposu
- b) hymnu
- c) sonetu
- d) epigramatu

Zadanie 7. (0-2) **Przedstaw w formie trzech zdań (w tym co najmniej jednego złożonego) przesłanie wiersza Jarosława Marka Rymkiewicza.**

.....

.....

.....

.....

.....

Zadanie 8. (0-4)

**JULIA:** „A zresztą, miłość jest ślepa, więc w nocy/ Ma najwłaściwszą scenerię (...)”, *Romeo i Julia* akt III, scena II.

**Napisz co najmniej 6 zdań alternatywnego monologu wewnętrznego Romea. Powinieneś wykorzystać przynajmniej dwa wątki: Do kogo mi bliżej – do Narcyza czy Orfeusza?; W kim siękocham: w Julii czy samej miłości?; Jaką Julię wolę: naturalną, czy z makijażem? Staraj się zachować artystyczny styl wypowiedzi.**

.....

.....

.....

.....

.....

.....

.....

.....

.....

.....

Zadanie 9. (0-3)

**a) Rozwiń myśli Józefa Tischnera. Podejmij próbę stylizacji wypowiedzi na gwara podhalańską (0-2)**

„A dobro, prowdo i piękno, to jest smarkocu – jakby tako muzyka, co cłeka do udziału wciągo, a cłek jóm pote w ucynki przemienio”

.....

.....

.....

.....

.....

**b) Wyjaśnij, co w gwarze góralskiej oznacza słowo „śleboda”. (0-1)**

.....

Zadanie 10. (0-2) Udowodnij w postaci czterech zdań, że Roberto Benigni i Marek Grechuta w swojej twórczości ukazują ideę Piękną, „które zbawia świat” (Fiodor Dostojewski).

.....

.....

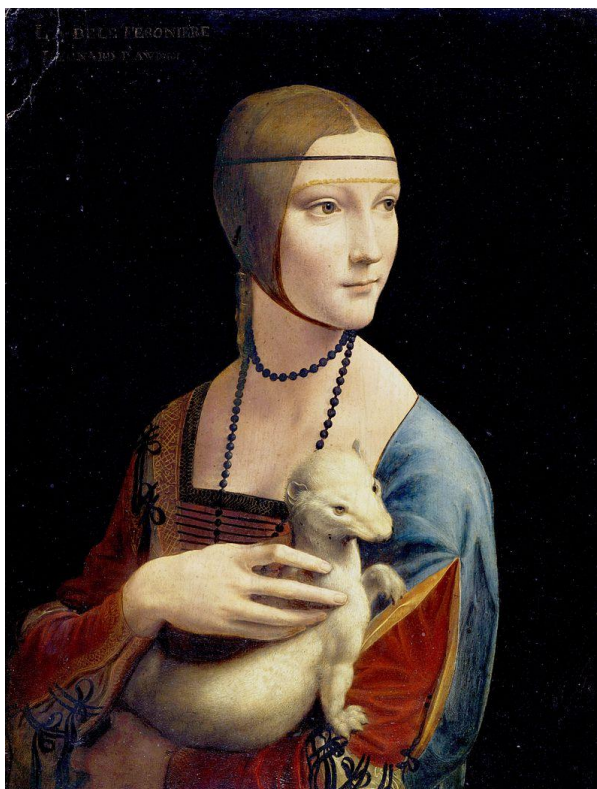
.....

.....

.....

.....

Zadanie 11. (0-2)



- A. (0-1) Uzupełnij zdanie: Obraz Leonarda da Vinci cechuje „swoboda proporcji”, wyrażona przez nienaturalny przykład.....
- B. (0-1) W którym z podkarpackich miast, po upadku powstania listopadowego przechowywano obraz *Portret Cecylii Gallerani* [Dama z lasiczką], aby uchronić go przed kradzieżą zaborców? Zaznacz prawidłową odpowiedź:
- a) Łańcut – zamek Potockich
  - b) Sieniawa – pałac Czartoryskich
  - c) Rzeszów – zamek Lubomirskich











.....  
.....  
.....  
.....  
.....  
.....  
.....  
.....  
.....  
.....  
.....  
.....  
.....  
.....  
.....  
.....  
.....  
.....  
.....  
.....  
.....  
.....  
.....  
.....  
.....  
.....  
.....  
.....  
.....  
.....  
.....  
.....  
.....  
.....  
.....  
.....  
.....  
.....  
.....  
.....  
.....  
.....  
.....  
.....  
.....  
.....  
.....  
.....  
.....  
.....  
.....  
.....  
.....  
.....  
.....  
.....  
.....  
.....  
.....